

指导老师：沈亦骏

总编：高涵

主编：王涵蓉

副主编：史智文

## ● 学习类

1 第一教学楼和第二教学楼位于国定路校区，两栋教学楼紧挨着，两楼之间由多条走廊连接，给上课倒换教学楼的同学省下了不少麻烦。楼内配备自助打印机，十分方便。两栋教学楼工作日均开放到晚上 22:00，学霸们可以去自习。

2 第三教学楼距离第一、二教学楼较远，位于武东路校区。楼内配备电梯和自助打印机。三教不开放自习室，下午所有课程结束就锁门啦！

3 国定梯教位于国定路校区，往往是大多数同学们的最佳自习场所，冬夏都有空调相伴。

4 第四教学楼位于武川路校区，距离图书馆十分近。第四教学楼开放自习室，平时开课多为研究生专业课程。四教一楼在考试月会延长开放至凌晨一点，图书馆找不到位子的同学可以去四教自习。

5 武东梯教位于武东路校区，靠近第三教学楼。武东梯教不开放自习室。

6 图书馆位于武川路校区，风雨操场旁边，是大家陶冶情操、迎考复习的首选。图书馆先生可以说是小破财最高逼格的建筑了，各类设施、图书齐全。每天早晨 8 点开放，刷校园卡进入，晚上 10 点闭馆，在一楼半有延时区，开放到 12 点。

## 导读

### 新生

### 初识财大

SUFE 欢迎你们！

让小编带你看看财大的院系。

>> 详见第二版  
学分、绩点、奖学金，你知道多少？

>> 详见第三版  
不得不说的第二课堂学分。

>> 详见第四版  
选课、转专业、二专与跨辅。

>> 详见第五版  
团学联，欢迎你的加入。

>> 详见第六版  
上财人不可不知的那些事儿。

>> 详见第七版  
那些年，上财的经典活动。

>> 详见第八版

### 奥运

### 图说奥运

开幕式中的里约元素。

性感、绿色、人文，不一样的奥运，不一样的巴西。

>> 详见第九版

### 调研

### SUFE 调研

让安全常驻校园。

上财校园的安保工作。

>> 详见第十版

### 暑期

### 暑期实践

驶向远方的热忱和爱。

志愿者们暑期支教，将爱和热忱带向远方。

>> 详见第十一版

### 军训

### 迷彩记忆

我看到的他们是白色的。

钢铁的纪律，不二的柔情。

>> 详见第十二版

## 校园·视角



## ● 生活类

1 大学生活动中心位于武东操场东面。大活一楼主打缴费、办理网络、补办校园卡等业务，更有舒适的自习空间等你享用。大活二楼是各类社团的活动场所，当然各种乐器、舞蹈室等都是可以申请借用的。大活三楼常常是各大机构、社团排练节目的宝地。

2 医疗健康服务中心紧邻清真食堂。小痛小病一定要及时就医，挂号费等均打一折，就诊不要忘记带上校园卡。

3 菜鸟驿站是我财的快递中心，既可以接受快递，又可以发送快递。同学们可以凭取货号和学生卡去领取。我们的收货地址：上海市杨浦区国定路 777 号。

## ● 饮食类

1 新食堂位于武东路校区新食堂豪华气派，共分为三层。第一层包含各种特色美食：铁板烧、盖浇饭、桂林米粉、炒饭、面食、煲仔饭……还有专属面包房。第二层主打快餐，第三层是自助专区，所有菜品自由挑选，更有水果、点心、粗粮等开胃食物。新食堂地下新开的全家便利店每日爆满，各种速食往往很快就被一抢而光。

2 绿叶餐厅位于国定路校区。小破财的绿叶餐厅汇聚各种小吃，港式点心任你挑选，超人气手抓饼总有超多人排队，正宗的鸡丁、牛肉米线人多到爆，快餐类也不能少。最小资的还数绿叶里的饮品吧台，网红西瓜汁伴你清凉一夏！

3 清真食堂位于国定路校区。小编个人认为，小破财的饭菜属清真食堂最美味。特色清真菜肴十分可口，兰州拉面和羊肉串每日最为火爆。

4 新园餐厅位于武川路校区。新园餐厅汇聚各大餐厅特色，早餐种类最多，而且不用担心排队很久。盖浇饭、竹筒饭、快餐应有尽有。面食米线类虽不如新食堂好吃，但是味道还是可以满足大多数人的。最火爆的是新园新增的煎饼，每天来一个都不觉得腻。炸鸡窗口的生意总是很火爆，再来杯奶茶更惬意。

5 盛环餐厅在新园餐厅楼上，位于武川路校区。盛环餐厅日日人满为患，麻辣烫、麻辣香锅、石锅拌饭、煲仔饭、炒饭、意面等。相比于外面饭店，盛环的食物实在是物美价廉。它也是在图书馆自习的同学的首选。

# 走近财大院系

会计学院历史悠久，迄今已经有90余年办学历史，如今的大会计学院，底蕴深厚、学风优良、名师荟萃，是国家会计与财务学科人才培养和科学研究的基地。学院致力于国际化交流合作，相继与英国特许公认会计师公会等建立了合作关系。此外，学院先后同美国密西根州立大学、香港中文大学等世界知名大学建立交流合作，学生广泛享有赴著名高校交流的机会。国内前列、亚洲一流、世界知名的经济学院为远景，参照国际一流经济学科推进全方位改革。目前，经济学院已形成一整套反映中国实际、凸显上财特色、与国际接轨的教学科研体系和雄厚的师资队伍。学院拥有“数理经济学”教育部重点实验室和“政治经济学”优势，面向市场需求，设有经济新闻学、经济社会学两个本科专业。学院教育式样丰富、学术平台高、名家荟萃、学科林立、人文基础雄厚、发展势头强劲。学院一向重视本科生教育，视之为立院之本，教授带头上本科生授课。教学硬件设施健全，新闻系实验室已投入使用；现有30个相关专业的实习基地；教学成果丰硕，着力培养具有创新思维、实践能力和领导才干的复合型外语人才。学院拥有一支年富力强的教学与实践经验丰富、学历层次高的师资队伍。学院注重发挥学校的整体优势，努力打造自己的专业品牌。近年来，学院不断深化教学改革，优化课程设置，并取得了较好的成绩。

金融学院的前身为建于1921年的国立东南大学银行系，是我国高等院校中最早创设的金融学科之一，这也是我国大陆高校中设立的第一个金融学院。金融学院设有银行系、保险系、国际金融系、证券期货系、公司金融系共5个系，各专业方向均拥有硕士和博士授予权。除中外合作项目外，实行宽口径招生、宽口径培养，以贯彻“宽口径、厚基础、重实践、敢创新”的人才培养模式。系及国际商务系合并而成。学院办学历史悠久，学术积淀深厚。学院学科门类齐全，专业优势突出，办学条件优良，下设有六个系以及多个研究中心。学院的使命：创造和传播一流知识，培养掌握先进管理知识、具有全球化视野、创新精神和团队合作的一流管理人才和学术精英，为经济和社会发展做出贡献。

信息管理与工程学的理的前身是成立于1982年初的经济信息管理系，2005年撤系建院。学院设四个系，两个研究中心，与浦东新区发改委、商务部中国服务外包研究中心共同成立了浦东服务科学与工程研究院。学院设有Veinott教授藏书室，收藏了教授Veinott的毕生藏书及其他斯坦福大学教授的捐赠藏书共计图书和期刊数千册，其中部分系列的完全收藏为全国仅有一。度出发研究统计学、金融和管理中的实际问题，并提供所需的统计模型与方法。在交叉科学研究方面，统计与管理学院鼓励和支持跨院系，甚至跨校合作，充分发挥合作的优势和资源，共同研究统计科学及其交叉领域的重要问题。学院正积极筹建数据科学重点实验室，致力于为学生打造高水平科研平台。

数学学院拥有两个本科点，三个硕士点，以及融数学与金融工程博士点，建有计算数学实验室和数学建模实验室。数学学院的毕业生由于具备深厚的数学基础知识，同时掌握经济、金融、管理应用学科的知识，深受用人单位的青睐，历年毕业生就业率均接近100%。

法学院本科设有法学专业，拥有法学一级学科硕士点和法律硕士专业学位点，拥有法律经济学、法律金融学和财经法学三个博士点，设立面向留学生的全英文LL.M.项目及英文法律金融学博士点。法学院是国家教育部首批卓越法律人才教育培养基地，国家级法学教育实践基地，国家级法学专业综合改革示范点等，在培养卓越法律人才方面具有丰富的实践经验。

## 学分

学分制，教育模式的一种，以选课为核心，教师指导为辅助，通过绩点和学分，衡量学生学习质和量的综合教学管理制度。与班建制、导师制合称三大教育模式。

大学里每一门课程都有一定的学分。只有通过这门课的考试，才能获得相应的学分。只有学分积累到专业要求后才能毕业。如果提前修完所要求课程与学分，还可以提前毕业。学分制是一种更加灵活的弹性学制，为学生在校期间创造了更多的灵活性，包括在一段时间内申请休学、创业，鼓励学有余力的同学提前毕业以及辅修、攻读其他专业和学位。

# 学习·导航

关于学分、绩点、奖学金，你知道多少？



上海caijingdaxue  
1.财经大学 2.财经

## 绩点

绩点制是实行学分制的重要配套措施之一。自从1985年我国开始倡导实行学分制以来，人们对学分制的讨论和研究比较多，缺了对绩点制的探讨，从而影响了学分制的顺利实施。对目前国内高校在采用绩点制过程中存在的诸多共性问题进行分析研究，并在与美国高校实行的绩点制进行比较的基础上，提出了相应的对策。

平均绩点通常指平均学分绩点（即GPA, Grade Point Average）。某些学校采用学分绩点制对学生学习质量进行评定，平均学分绩点是主要考察指标。

成绩	等级	绩点
优等	90-100	4.0
	85-89	3.7
良等	82-84	3.3
	78-81	3.0
	75-77	2.7
中等	72-74	2.3
	68-71	2.0
及格	64-67	1.7
	60-63	1.0
不及格	<60	0

绩点与成绩对比

## 奖学金

### 申报资格

1. 凡在我校正式注册的学生从入学第二年起均有权申请；
2. 评奖当年度凡有下列情况之一者，不得参加奖学金评定：
  - 1) 有一门主干课程（必修课）或两门非主干课程（限定选修课和任意选修课）有重修记录者；
  - 2) 体育成绩不合格者；
  - 3) 一学期累计旷课三节以上者（包括开学报到和学期结束离校，政治学习均以课时计）；
  - 4) 当年度因违纪受到学校通报批评以上纪律处分或其他纪律（党纪、团纪等）处分者。
3. 受过记过处分以上的学生不得评定奖学金；
4. 为避免某一学生重复获多项奖学金，凡获本条例规定的奖学金者在当学年只能获得社会、企业奖学金或人民奖学金综合奖中一项，单项奖可兼得。

### 奖学金种类

1. 人民奖学金：
  - 一等奖 每人每学年 1500 元 占学生总数 2%
  - 二等奖 每人每学年 1000 元 占学生总数 6%
  - 三等奖 每人每学年 500 元 占学生总数 12%
2. 社会、企业奖学金：
 

社会、企业在我校设置的各类奖学金的获奖条件、金额、比例等有关事项，均由学校与奖学金的设置方商议决定。但各类社会、企业奖学金获得者，必须是当年度人民奖学金获得者。
3. 单项奖学金：每人每学年 100 元
  - 学术论文奖；学习成绩奖；
  - 社会实践奖；优秀学生干部奖；
  - 文体活动奖；英语六级优秀奖；
  - 英语八级通过奖；计算机三级优秀奖

# 第二课堂学分 你想怎么拿

## 第二课堂主要内容

### 社会实践类

社会实践类学分适用于学生利用课余时间参加的各类社会调查、志愿服务、生产实习(非毕业实习)等活动。每学年学生社会实践类学分上限为3学分。

每学年学生参与生产实习累计5个工作日或参与社会调查、志愿服务累计5次(活动总时数不少于20小时),经考核合格,获取1学分。

类别	计分项目	学分	认定依据	认定方式
社会实践加分项目	个人奖项	国家级	获奖证明	学生持组织方开具的证明材料至院(系、所)辅导员处进行认定登记
		省部级		
	校级			
	院级			
团队奖项	国家级	2	获奖证明	学生持组织方开具的证明材料至院(系、所)辅导员处进行认定登记
	省部级			
备注:学生参与社会实践类项目获得表彰可取得相应加分。其中,社会实践“团队奖项”每位成员加分原则为:团队人数(≤5人)乘以系数0.8,团队人数(>5人)乘以系数0.5。每学年学生获得多项社会实践类表彰,学分可累计。				

### 学术报告与讲座类

学术报告与讲座类学分由学术讲座和形势与政策讲座构成(学术讲座和形势与政策讲座至少各必修1学分)。学生在校期间,参加国内学术会议或由学校组织的“科学·人文”大讲堂系列讲座、甲申讲坛以及各院(系、所)、研究院(所)、中心、工作室等组织的学术报告、讲座,每学年听满10次并递交1篇心得体会,经审核通过可获1学分。每学年学生学术报告与讲座类学分上限为3学分。

类别	计分项目	学分	认定依据	认定方式
学术报告与讲座	学术讲座	1	1. 听课记录表	学生持组织方开具的证明材料至院(系、所)辅导员处进行认定登记
	形势与政策讲座	1	2. 心得体会	

## 团学联与社团活动类

学生在校期间,每学年参加由学校或者院(系、所)组织的团学联与社团活动,完成规定的学习、实践任务,经学生活动主管部门考核合格后可认定相应学分。每学年学生团学联与社团活动类学分上限为3学分。

类别	计分项目	学分	认定依据	认定方式	
团学联与社团活动类	基础分值	团学联和社团活动参与者	1	1. 社团成员相关证明材料; 2. 获奖证书或证明	学生持组织方所开具的证明材料至院(系、所)辅导员处进行认定登记
		个人奖项	2		
	加分项目	省部级	1		
		校级	0.5		
团队奖项	国家级/市级	2			
	校级	1			
备注: 1. 团学联与社团活动参与者; 团学联与社团活动达标者(具体要求见团委细则); 2. 学生参与团学联与社团活动获得表彰者可获得加分项目学分,其中,获得“团队奖项”的每位成员加分办法见团委细则; 3. 每学年学生参加多类团学联与社团活动所获得的第二课堂活动学分可以累计。					

## 创新创业类

创新创业类学分主要包括大学生创新创业项目、本科生学术研究资助计划、“挑战杯”孵化项目以及参与导师指导的课题、研究项目等。每学年学生创新创业类学分上限为3学分。

项目	学分	认定依据	认定方式
本科生学术研究资助计划	3	课题组全体人员参加并通过结题答辩,验收合格	学生持组织方所开具的证明材料至院(系、所)辅导员处进行认定登记
大学生创新创业项目	3	课题组全体人员参加并通过结题答辩,验收合格	
“挑战杯”孵化项目	3	课题组全体人员参加并通过验收	
参与导师指导的课题、研究项目	0.5	项目立项及结项证明	
备注: 1. 集体项目加分原则: 团队人数(≤5人)乘以系数0.8, 团队人数(>5人)乘以系数0.5; 2. 学生参与由各院(系、所)、行业协会、企业等单位组织的创新创业类项目, 参照校级“大学生创新创业项目”学分标准。			

## 学分修读规定及要求

学生在校期间,除必须完成第一课堂及第二课堂必修项目所规定的学分外,还需于第七学期结束前修满第二课堂实践教育类项目所规定的总学分方能毕业。

学生根据第二课堂具体活动内容,结合自己的兴趣、特长和能力,自主选择参加第二课堂活动,完成规定要求和任务,经考核合格后方可获取相应学分。

第二课堂学分指培养计划中课外学习与实践模块内第二课堂、学术讲座和形势与政策,共计12学分,其中学术讲座和形势与政策至少各必修1学分。

学生须在第七学期结束前,修满第二课堂12个学分。每学年学生参与第二课堂所选学分最多不能超过6学分,直至修满12学分为止。

## 学科与文体竞赛类

类别	获奖级别	获奖等级	学分	认定依据	认定方式
学科竞赛	国际级	一等奖	2.5	1. 参赛证明; 2. 获奖证书	学生持组织方所开具的证明材料至院(系、所)辅导员处进行认定登记
		二等奖	2.25		
		三等奖、单项奖	2		
		成功参赛奖	0.25		
	国家级	一等奖	1.75		
		二等奖	1.5		
		三等奖、单项奖	1.25		
		成功参赛奖	0.25		
	省部(上海市)级	一等奖	1		
		二等奖	0.75		
三等奖、单项奖		0.5			
成功参赛奖		0.25			
校级	三等奖及以上	0.25			
备注: 1. 凡没有淘汰赛的各类赛事,成功参赛奖不可申请学分; 2. 以名次计奖的竞赛项目,获得第1名至第3名等同于一等奖;第4名至第6名等同于二等奖;第7名至第12名等同于三等奖; 3. 集体项目加分原则: 团队人数(≤5人)乘以系数0.8, 团队人数(>5人)乘以系数0.5; 4. 每学年学生参加多项学科竞赛所获奖项的第二课堂学分可累计;如同一学生参加不同级别的同一学科竞赛项目,只计最高学分,不得累计; 5. 美国大学生数学建模竞赛参照国家级加分标准实施,由行业协会、学会主办的竞赛项目参照省部级加分标准实施,其他各类赛事所属等级由各院(系、所)根据赛事的主办单位、参与对象、难易程度等因素综合评定。					

类别	获奖级别	获奖等级	学分	认定依据	认定方式
文体竞赛	国际级	一等奖	2.5	1. 参赛证明; 2. 获奖证书	学生持组织方所开具的证明材料至院(系、所)辅导员处进行认定登记
		二等奖	2.25		
		三等奖、单项奖	2		
		成功参赛奖	0.25		
	国家级	一等奖	1.75		
		二等奖	1.5		
		三等奖、单项奖	1.25		
		成功参赛奖	0.25		
	省部(上海市)级	一等奖	1		
		二等奖	0.75		
三等奖、单项奖		0.5			
成功参赛奖		0.25			
校级	三等奖及以上	0.25			
备注: 1. 凡没有淘汰赛的各类赛事,成功参赛奖不可申请学分; 2. 以名次计奖的竞赛项目,获得第1名至第3名等同于一等奖;第4名至第6名等同于二等奖;第7名至第12名等同于三等奖; 3. 集体项目加分原则: 团队人数(≤5人)乘以系数0.8, 团队人数(>5人)乘以系数0.5; 4. 每学年学生参加多项文体竞赛所获奖项的第二课堂学分可累计;如同一学生参加不同级别的同一文体竞赛项目,只计最高学分,不得累计; 5. 各类赛事所属等级由各院(系、所)根据赛事的主办单位、参与对象、难易程度等因素综合评定。					

## 国(境)外访学游学类

学生在读期间赴国外高等学校等单位进行短期学习交流或参加国际学术会议等。回校后凭相关证明材料(主办方邀请函或会议通知),向所在院(系、所)提出书面申请,经审核后,可获得第二课堂国(境)外交流活动0.5学分。每学年学生参加国(境)外访学游学类学分上限为1学分。

## 选课

选课前要仔细阅读选课指南,并向有经验的学长学姐请教,确定想要选择的课程、老师,并准备备选方案。

课程主要分为必修课、通识选修课、限选课。必修课通常学校会直接按照班级课表分配好,此时如果没有特殊情况,不建议替换掉班级课表,以免与其他课程发生冲突。慎选新开的课程,因为没有人可以提供参考,不利于判断。

选课还需要知道本轮选课中系统排课所用的方法,共两种方式,分别是先到先得和随机取得。如果是先到先得,那么就应该快速选课,先选抢手的课程,然后再选其他的课程(一般大一第一学期的第一次选课是先到先得制),若出现选课系统故障或网络连接问题,属正常现象。如果是随机取得,则应分析估测选中课的概率,以减少没有选中课带来的损失。

选课通常持续一周左右时间,在此期间可以试听选择的课程,并根据喜好和需要作出调整。

## 选课通道



双专业是指学生修读主修专业以外,同时副修另一个专业,学生修满该专业全部学分并合格,可获得“上海财经大学辅修第二专业证书”。双学位是指学生副修双专业,符合有关学位管理条例规定,可以获取不同于主修专业的学士学位。学生选择双专业,原则上应在不同的学科门类中进行;如在同一学科门类中选学双专业,条件符合,可获得“上海财经大学辅修第二专业证书”;如修读的双专业所授学位和本人主修专业所授学位不同,符合条件,可申请撰写双专业论文,条件符合,可申请授予“上海财经大学第二学士学位”。

## 二考及跨辅

跨校辅修专业是上海市东北片高校合作办学教学协作组,本着优势互补、资源共享、互惠互利、协调发展的合作精神。它允许上海市东北片复旦、同济大学、上海财经大学、上海外国语大学、上海理工大学、上海海洋大学、上海海事大学、上海电力学院、上海体育学院、上海杉达学院等10所高校的优秀学生选修其他学校开设的跨校辅修专业,经考核合格,可获得其他学校颁发的跨校辅修专业证书。因各种原因中途中止辅修学习者,其已取得的学分,学生所在学校予以承认,并根据各校学籍管理相关规定转为任意选修课学分。

## 转专业

自主选择专业是我校面向各专业一年级本科生进入二年级学习时实施的一项举措,在学生自主、自愿的基础上,学校在规定时间内,本着公平、公正、公开的原则,经过考核,统一办理学生转换专业事宜。目的在于扩大学生选择专业的自主性,充分发挥学生的学习潜力,实现学生的学习能力与专业兴趣的相互协调。

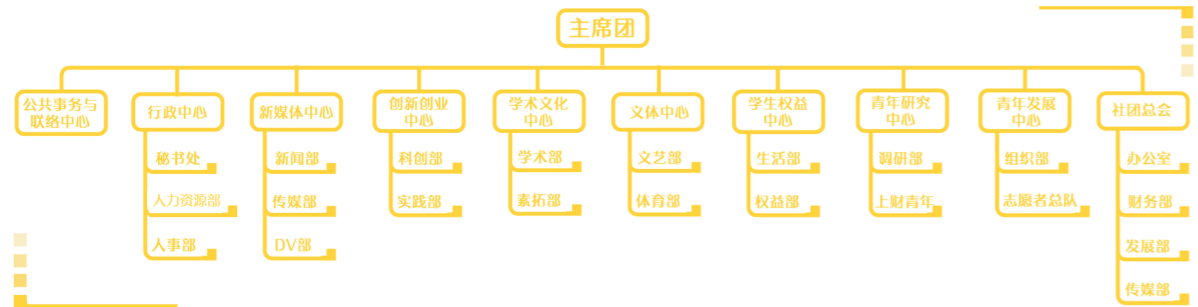
转出转入专业实行双向选择,由转入专业所在院(系)择优录取。自主选择专业在一年级第二学期

未实施。获准转入新专业的学生进入转入专业的二年级插班学习。学生在原专业完成一年级教学计划一般等同于完成转入专业的一年级教学计划,但应根据具体情况做适当调整。

大概流程是报名、收到通知、笔试、面试、得知结果。报名要求每个学院不一样,主要依据是大一上学期的绩点及相关数学英语成绩。各个学院不同专业的转入名额是有限的。最后根据笔试成绩从高到低取,或者有的学院直接根据大一上的绩点录取。

# 我们的课程





### 公共事务与联络中心

校学联对外交流的窗口性职能部门。通过与社会性组织、商家进行合作，保证充足的物资和资金，以全方位支持各项校级活动和社团活动，切实做到“外引”；树立上财人良好形象风貌，与各大高校保持密切联系，促进相互沟通与合作，吸取各大学校的优势与经验，取长补短。

### 行政中心

校学联的行政类枢纽中心，主要负责校学联物资与人力资源管理以及信息沟通工作，旨在保障校学联内部及校学联与各学院团学联间信息流畅达无阻；同时使校学联内部运转规范化、人事运作高效化，达到“物尽其用、人尽其才”，为校学联实现为广大上财学子服务的宗旨奠定制度保障。

### 新媒体中心

负责校学联对外宣传与展示的传媒类职能部门，主要工作有上财学生会微信公众号的运行，学联整体活动的新闻稿撰写、照片拍摄、采访；校学联平面类设计创作；各项大型活动的视频创意设计、视频拍摄与制作剪辑工作；校园学生组织的宣传品审核与学校海报栏的管理。同时负责学联PS、AE、PR培训。

### 学术文化中心

主要负责举办甲申讲坛、论谈等品牌学术类活动以及青年进化论、SUFE 如师说等品牌素质拓展讲座。负责学术资料搜集编辑、宣传文稿及活动后续的整理分类等众多学术文化项目；同时负责规划与设计各讲座品牌形象，确定主题活动宣传规划方案，学术讲座的整体宣传及运营微信公众号、微博等新媒体平台。

### 学生权益中心

通过运营“safe 权益小助手”微信号、接受线下投诉、定期发布维权报告、举办维权面对面、集中向校方管理部门反映学生的共性诉求，疏通沟通渠道解决问题，维护广大学生权益。

### 文体中心

通过举办丰富多彩的文体活动展示同学们的校园文化，丰富学生课余生活，主要活动有迎新晚会、“回声”音乐季、蓝园杯合唱比赛、金翼杯校园文化节、“学院杯”系列赛事、百日千里活动等。同时联合文艺、体育类社团举办活动并负责文体中心各项活动的形象建设与活动的整体宣传工作。

### 创新创业中心

校学联负责校内各项有关创业服务以及创新实践的活动类部门。旨在团结一批有创新想法创业热情的同学，为营造校内外的创新创业氛围而努力。主要工作有负责组织“挑战杯”课外学术科技作品大赛的校内选拔、“创青春”项目团队管理工作，同时负责联合各校内社团与校外商家企业举办商业比赛；另一方面，中心还负责组织暑期社会实践和“知行杯”等比赛，举办“起床梦想家”等青年培训项目，同时定期举行例如创新创业大讲堂、创客星期五等讲座活动。

### 青年研究中心

以开展调查研究、反映校园舆情为核心的学习型、服务型组织，负责编制《上财青年动态》、《上财青年视角》、《上财青年参考》和《上财青年研究》，同时定期开展实地走访与对外交流活动；负责上财青年微信公众平台的运行和《上财青年》报刊的编辑和发放。与此同时，定期开展引领青年学生思想的主题教育活动。

# 上财学联

## 学联架构

## 部门职能

### 青年发展中心

下设组织部和志愿者总队两个部门。组织部负责学生干部培养与共青团组织基层建设，以团校、主题团日等系列活动为中心；同时负责优秀学生干部训练营举办，以及优秀学生干部、优秀学生、校五四先进集体及个人评优工作。志愿者总队负责开展公益类活动，同时管理协调各学院的志愿者分队以及联合各公益类社团举办活动，通过一系列的志愿者活动，向全社会展现上财学子的奉献精神，也使志愿者在活动中不断成长。

### 社团总会

共设立2位主席进行统筹引导，服务、管理、指导、协调于财大79个正式社团和3个在筹社团的学生组织，通过财务支持、活动统筹、信息传递、技术指导等方式不断促进社团的发展。社团总会科学地管理和发展学生社团，推进财大校园文化的建设，让凝聚着财大精神、具有财大特色的社团活动欣欣向荣、蓬勃发展。



### 校园那些事儿

1. 财大的地址是国定路777号 or 武川路111号。
2. 财大有三个校区，但是一般你只能见到两个。
3. 一到下半学期，财大校园里就多了许多西装革履步伐匆匆的学长学姐。
4. 到了冬天，绿叶步行街的两侧的大树一边落叶纷飞，一边却还郁郁葱葱，一条路把财大分成两个季节。
5. 绿叶步行街举办一旦露天活动，多半要下雨。
6. 开学的时候，绿叶食堂旁边的春晖湖畔会有ECC社团办的晨读活动，声势浩大。
7. 财大有自己的医务室，里面药很便宜，但是一般买不到你想要的药。
8. 财大的宿舍分为女仆楼，男仆楼，公主楼，太皇太后楼……住进哪个楼全凭运气。
9. 财大和同济一样都有樱花大道，只不过是迷你版的。
10. 第八宿舍楼四楼不住人原因不详。
11. 财大的教育技术中心只解决电脑网络问题。
12. 教技的无线网总是很不好，大活的无线快到起飞。

### 快递那些事儿

13. 财大的邮编是200433。
14. 财大的木头人快递中心现在有三个窗口，排队之前一定要看清楚自己领的包裹属于哪个窗口。不要把生命浪费在排队上。
15. 双十一双十二的时候，财大的路都是快递铺成的。

### 教学楼那些事儿

16. 三教不开放晚自习。原因不详。
17. 三教有几间消失的教室。原因不详。
18. 身为一所常年施工大学，财大永远有一栋楼在建 or 在翻新。你会发现也许今天走过的路明天就不能走了。

## SUFEer 不可不知的那些事儿

捷径可能都被封住了，所以一定要计划好自己的时间，不要迟到。

### 图书馆那些事儿

19. 三教的阶梯教室椅子的材质外型很像旺旺雪饼。
20. 财大图书馆是学习的好去处。一些位置可以自习到夜深人静。
20. 进入图书馆，刷卡的时候，离太近，刷卡进不了。离太远，又刷不上卡。
22. 图书馆入口处夹板开放时间短，一定要抓紧时间过，小心被夹住。
23. 想在考试周的图书馆占据一席之地，七点半必须起床了。
24. 梯教中T1和T2开放到凌晨1点，是学霸聚集之地。

### 地标那些事儿

25. 财大的草坪上有许多人像雕塑，哪个空闲的午后可以四处去找找。
26. 法学楼前面有一个据说是财大建筑中最高的高塔。
27. 财大武川校区靠近图书馆那一块是凤凰自行车厂旧址。
28. 武东校区的学院楼都是拱门的。
29. 校园里随处可见的黄色小自行车，先扫车上的二维码，再注册，再根据说明使用。
30. 国定校区ATM机分别在在弘毅楼里和清真食堂的旁边。武川校区ATM机在教超旁边。
31. 国定梯教很有年代感，坐到坏椅子的概率很高。
32. 武东校区转角处荒废的大礼堂，总是弥漫着饱经风霜的历史沧桑。
33. 在梯教上课的时候常会出现一起学习猫，可能会分散你玩手机的注

意力。

### 特色有几个

34. 财大有专属于自己的颜色，叫做财大红。
35. 财大校训是厚德博学，经济匡时，经济是取古语中经世济国的意思。
36. 财大男女比例3:7。

### 学习那些事儿

37. 财大的BB系统很强大，拥有各种资源。特别注意题库很重要。
38. 财大图书馆的数据库很强大，写论文再也不怕找不到免费的参考文献。
39. 财大的讲座多到爆炸，但是你不一定能选上和自己空闲时间相符的。
40. 二课系统将使你大学四年痛并快乐着。
41. 形势与政策讲座看人品和手速，可遇不可求。

### 食堂那些事儿

42. 下课去清真食堂排快餐的队，总是有两条。另一条队人很少，但是大家总是自觉地排到超出门口的那条长队后面。
43. 绿叶快餐的两条队伍行进的快慢取决于三个阿姨中间的那个阿姨打哪队的饭。
44. 上午有一个大课间。大课间食堂人会非常多，都是去补早上没吃的饭。
45. 夏天最热销的是绿叶餐厅的西瓜汁或西瓜冰沙。
46. 清真食堂、新食堂比绿叶食堂勤劳，一般放假的时候清真食堂和新食堂一楼都不放假。
47. 清真食堂的牛肉包味道很销魂，爱的人很爱，恨的人根本难以容忍。
48. 财大食堂有一个不胫而走的传统女生吃自选大多打两毛钱饭。
49. 绿叶餐厅的沙发基本都被用来开例会了。
50. 绿叶小卖部的辣条和李子园牛奶很热销。

文 / 范嘉琳、斯一凡

# 上财人的经典活动



大学生活不同于高中，除了学业之外，还有丰富多彩的课外活动，被高中沉重学业压抑久了的心，在看见大学这缕灿烂明媚的阳光的时候，就迅速苏醒鲜活起来，努力舒展青春与疯狂。在这所大学。精彩纷呈的晚会，各式各样的社团，风格迥异的讲座……数不胜数。但是年复一年传承下来的上财经典活动，却是每一届上财人都不可缺少的青春记忆。

## 讲座 甲申与论坛

甲申讲坛，甲于申城。甲申本着“君子而和不同，求同存异”的宗旨，引领学生尽情享受校外知名学者分享的饕餮盛宴，体验政治风云、感叹历史变迁、品味哲学人生。论坛专场则论各院之长，谈百家之广，根植于我校深厚的财经文化底蕴，整合校内丰富的财经类学术资源，促进各院系的师生交流沟通。

## 实践 暑期下乡

上财的暑期社会实践分为“三下乡”和“知行杯”两个板块，通过多种实践活动，如志愿者山区支教和千村调查项目，深入社会开展调查研究，充分发挥同学们对于社会热点问题的高度关注以及从专业视角出发的独到见解，并展现我校深厚的文化底蕴。

## 十大 歌手主持人

十大歌手比赛一年一届，是由校学联文体中心文艺部主办的一项音乐赛事，选拔校内具有音乐才能的十位同学，十大歌手在五角场下沉广场参加决赛，为具有文艺细胞的学子提供了一个展示好声音的舞台。两年一届的十大主持人则是上财同学追逐自己的主持梦的舞台，也是为学校各类大型活动输送主持人才的最大平台。

## 社团 校园文化节

校园文化节是上财一年一度展示社团风采的节日，长达一个月的时间里，各类专题活动为社团搭建着更广阔的展示平台，如“游园惊梦”活动，展示上财各个传统社团，校园文化节闭幕式更是各类特色社团表演节目展现才艺的最佳机会。学校通过在这个节日鼓励着社团举办更多丰富多彩的活动。

## 义工 志愿者活动

由学联青年研究中心志愿者队领头，以公益理念为核心，组织并管理科技馆、西部志愿者等各项志愿者活动项目，以及常规献血、同伴教育、急救比赛等校红十字会的各项工作。此外，学校各个学院的志愿者分队也定期举办志愿者活动，不仅在实践中锻炼了自己，还向社会树立财大人热心公益、积极向上的形象。

## 文艺 金翼杯蓝园杯

由学联青年研究中心志愿者队领头，以公益理念为核心，组织并管理科技馆、西部志愿者等各项志愿者活动项目，以及常规献血、同伴教育、急救比赛等校红十字会的各项工作。此外，学校各个学院的志愿者分队也定期举办志愿者活动，不仅在实践中锻炼了自己，还向社会树立财大人热心公益、积极向上的形象。金翼杯校园艺术节这是一场以文艺为主题的校级盛会。通过主持人比

## 体育 新生杯学院杯

体育对抗比赛是由校学联体育中心主办，以学院为单位进行的一年一度的体育盛事。它包括六大体育项目，是上财体育爱好者们最喜爱的节日之一。新生杯、学院杯系列赛事的举办不仅增强了同学们的学院荣誉感，更加强了院系间的沟通交流。

## 校庆 游园会

11月14日是上财的校庆日，每年在这段时间前后学校都会举办如游园会、舞台演出等格外热闹的活动。今年校庆是财大度过的第九十九个生日，明年将是财大百年华诞，在读的财大学子都为能见证这一盛事而欢呼雀跃。

## 共青 主题团日活动

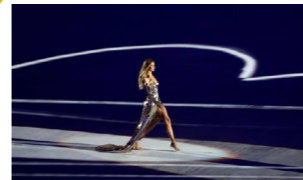
主题团日是以院系的各个优秀团支部为单位，围绕一定的主题进行一系列如主题班会、出游、素拓和调研等有益于德智发展的团日活动。主题团日的举办有利于引导团员青年，加强团组织建设，进一步密切团青关系，展现我校青年团员的良好风采。

# li'yue'ao'yun| 开幕式中的里约元素

Rio 2016

北京时间8月6日，里约奥运开幕式在马拉卡纳体育场如约而至。从海纳百川收纳全球移民，到亚马逊雨林的神秘壮美，再到巴西式的创意和激情……总之，所有让这个国家引以自豪的元素，都不约而同地出现在开幕式上。

## 1 性感



全球最贵超模吉赛尔·邦辰伴着巴西的世界名曲《依帕内玛女孩》的歌声，完成了她模特生涯的最后一次走秀。

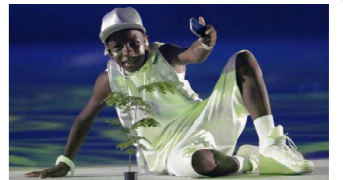
无歌舞，不巴西。



在歌舞表演的高潮，全场都伴随着歌声大跳桑巴舞，狂欢气氛热烈，史上“最性感”奥运开幕式名副其实。

## 2 绿色

一个男孩走进了“钢铁城市”找寻“生命之绿”。



郁郁葱葱的五环由可以移动的树木造型，将绿色、环保的理念贯穿到极致，以此来提醒我们再造森林的想法：用绿色覆盖五大洲。

最小圣火点燃，圣火盆缓缓上升，来到一座巨型塑像前，塑像代表着万物能量之源的太阳，塑像的旋转则代表着生命的律动。



## 3 人文



开幕式的节目以“平多拉马·生命起源”开始，在表演现场，大型的海洋生物在海中遨游，之后幕布升起，森林诞生。土著族群紧接着出现，展现着巴西原始部落的图腾。现场画面不断变化，感受到巴西人的自我诠释——我是谁，我从哪儿来。

巴西人深信，是他们永远的英雄桑托斯·杜蒙特制造了第一架飞机。开幕式现场，杜蒙特的扮演者驾驶着“飞机”飞上了里约的夜空，将陶醉的夜景展现在了世界面前。根据法国飞行俱乐部的记录，杜蒙特是世界上第一个用飞行器完成起飞和降落的人。



里约奥运会有这样一支特殊的运动代表队，他们不代表任何国家，却代表着全球6000万难民。这是奥运会历史上第一次有难民组成代表队参赛，也是国际奥委会为了帮助难民中的运动员继续他们的运动生涯而做出的创举。

## 媒体小评

在里约奥运会开幕之前，关于这届奥运会以及巴西的负面新闻已经尘嚣日上，里约被描绘成一个地狱。用地狱来形容，一点都不为过。看完了奥运会的开幕式，我不得不说，这将是一届独具风情的奥运会。从92年巴塞罗那奥运会到现在，我一共看过7届奥运会，这是最有人间烟火气息的一届奥运会。巴西人展示了属于他们本土的文化，以及民族大融合的历程，这是一个民族差异性显著国家，这也是一个和谐和包容度非常大的国家。这届开幕式相当坦诚，他告诉了我们这个国家的光明和黑暗，既有国家发展的成就，也有黑奴历史和贫民窟的展示，但始终没有丧失掉希望和乐观。

同以往如军备竞赛一般的奥运举办国相比，里约奥运会注定是一届真正意义上节俭和环保的奥运会，在全球经济大滑坡的今天这才是属于奥运会的新常态。在整个表演的过程中，组委会动用了许多创意，比如多台投影仪的交叉使用，使得我们相信，不用人海战术一样可以举办一届无与伦比的奥运会。巴西人的天性，注定他们喜欢盛会，喜欢来自五湖四海的朋友们，他们也许没有钱，但他们有头脑有热情有一颗不需要门面和谎言装点之真诚之心，所以他们的奥运会注定让人难以忘怀。

——媒体人 王旭

# 让安全长驻校园

文 / 调研部

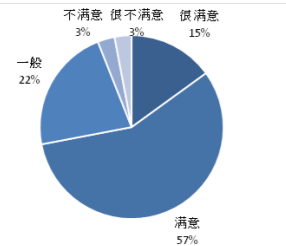
## 【热点回顾】

年关将近，我校学生被侵犯财产的事件增多，校园安全问题不容忽视。不仅学校保卫处的保安人员应加以防范，同学们更应该提高安全意识，重视个人人身安全问题，时刻保持警惕，必须意识到安全问题一直都存在。从扒窃团伙在学校周边猖獗和同学们警惕性较低的现状来看，提高上财同学们的安全意识刻不容缓。对此，学联调研中心展开了调查，以了解我校学生对于校园安全的看法。

## 【图说天下】

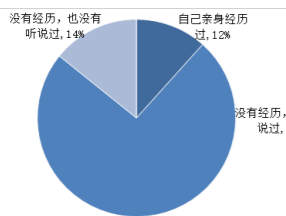
### 一、同学们对校园安保工作满意度

在接受调查的人群中，57%的受访者对学校的安全工作表示满意；感到一般的人数为其次，占到22%；感到很满意的人数占总人数的15%。这说明我校的安保工作整体令人满意。具体情况如下图所示。



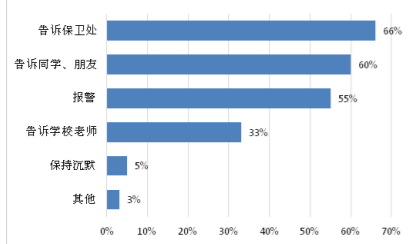
### 二、同学们经历过校园安全事件的比例

仅有12%的受访者表示自己亲身经历过此类事件，74%的受访者表示听说过此类事件的发生，还有14%的受访者则表示既没有经历过，也没有听说过。具体情况如下图所示。



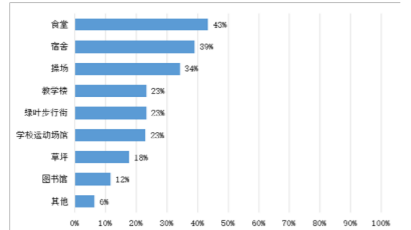
### 三、同学们面临安全威胁时的应对方式

在遇到安全威胁时，66%的同学选择告诉保卫处，60%的同学选择告诉同学、朋友，55%的同学选择报警，仅有5%的同学会保持沉默。具体情况如下图所示。



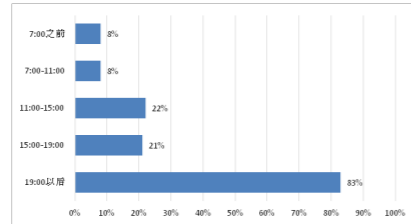
### 四、校园安全事件易发地点

43%的受访者认为食堂是最容易发生校园安全事故的地方，其次是宿舍和操场。运动馆、图书馆、绿叶步行街等地也是大家心中可能发生安全事故的地方。具体情况如下图所示。



### 五、校园安全事件易发时间

同学们大多认为19:00以后是全天中最容易发生安全事故的时间段。其他时间段，如11:00-15:00也被认为有较大可能性会发生校园安全事故。具体情况如下图所示。



### 六、校园安全事件及安全隐患类型

- 社会人士进入校园进行诈骗。
- 学校附近的扒窃团伙在周边地区进行偷盗行为。
- 学生在上体育课或者在操场等场所进行锻炼时，把贵重物品放在自己视线能看到的范围之外，可能使不法分子有机可乘。
- 校园里外卖车和学生的自行车行驶速度过快，可能出现行人躲避不及被撞的情况。
- 操场上有些运动设施以及器械摆放不当，同学们进行锻炼时有可能因为不注意而受伤。
- 下雨天教学楼或宿舍楼里的楼梯很滑可能出现摔倒的情况。
- 校园内施工工地较多，存在安全隐患。
- 寝室里违规使用电器对学生的生命财产安全造成威胁。

## 【众说纷纭】

### 一、对校园安全感到满意

“关于校园内的安全宣传教育，让我印象很深刻的是谢老师的安全防范讲座，用视频、微信互动、小故事这样的形式，让我们学习到安全常识，提高防范意识；谢老师的讲述也很幽默风趣，很受学生欢迎。”——人文学院大二吴同学

“我对宿舍安全非常满意，宿管阿姨工作认真负责，‘刷卡加刷脸’双保险让人非常安心；宿舍楼里的安全宣传也很好，安全提示在宿舍入口的显示屏上轮动广播，还有主题活动如消防安全日。”——公共经济与管理学院大三潘同学

### 二、校园安全存在隐患

“虽然宿管阿姨的管理很严，但还是有同学偷偷使用大功率电器，可能影响到其他学生的生命安全的行为。楼内消防器材设施齐全，摆放位置固定，然而常有学生因对其感兴趣，而导致其损坏。”——国际工商管理学院大一王同学

“我认为对学生来说主要的人身财产安全威胁来自于学校周围的扒窃团伙。我刚刚参加过学校组织的消防演练活动，但觉得活动本身对安全教育没有什么效果，只是去操作了一下灭火器，而没有什么实际的指导。”——金融学院大二刘同学

## 【安全贴士】

- 在校外应注意保管好贵重物品，深夜尽量结伴出行，避免独自出行。
- 在运动场所进行锻炼时要把贵重物品放在自己的可控范围内。
- 学校规定禁止使用的电器不要偷偷使用，不要抱有侥幸心理。
- 在校园里看到行驶速度较快的电动车或自行车时要提高警惕，避开车辆。
- 在操场上锻炼时要注意不要被摆放不当的器械划伤。
- 雨天走在楼梯或较滑的路上注意不要滑倒。

## 【小编说事】

从本次调研中我们了解到，大部分同学对我校的安保工作感到满意，绝大多数同学也未亲身经历过校园及周边安全事件，但校园内仍然存在许多安全隐患，如车辆在校内任意穿梭、社会人士进入校园诈骗等。因此在易发生安全事件的时间及地点，校方和同学们更要提高警惕，防微杜渐。

营造安全的校园环境需要学校和同学们的共同努力。我们应当从自身做起，提高安全防范意识，掌握处理校园安全问题的有效方法，从容应对。



## 励志之旅

会计学院 安徽青山

7月4日-7月11日，由会计学院团学联主办的爱心公益活动——“励志之旅”扶贫帮困项目在上海顺利举行。安徽省金寨县青山镇中心学校的2位老师带领13名同学来到上财，“励志之旅”帮扶的对象来自于安徽省金寨县青山镇中心学校。那里的孩子们渴望着走出大山，见识外面的精彩世界。“励志之旅”希望通过志愿者们的一对一结对引导，给予孩子们真实、立体而又全面的都市生活体验，丰富他们的社会认知。志愿者们将与孩子们建立起长期联系，在孩子们的成长道路上帮助他们树立远大的理想，给予他们支持和鼓励。

## 圆梦连心

数学学院 云南孟连

7月4日至7月22日，“圆梦连心”支教团队远赴云南孟连，在孟连县第一中学开展了近二十日的暑期支教活动。看着孩子们的成长，我们坚信教育能够改变一个人的命运，能够把一个人从一个世界带到另一个不同的世界。作为财大学子，我们每个人都在努力帮助祖国这片边远山区的孩子们认识世界，尽绵薄之力为他们提供帮助。课时虽有结束之日，赤忱之心终将长存，在未来的路上，我们将与他们共同成长！

比这个夏天更热烈更灿烂的是我们热忱的心和远方的爱



## 北望青榆情系塞外

公管学院 内蒙古百泥井

7月7日至14日，上海财经大学公共经济与管理学院暑期社会实践团队前往内蒙古自治区鄂尔多斯市白泥井镇包梁小学开展了为期八天的暑期支教活动，他们在传播知识、传递爱心的同时，更将梦想、希望和力量传递给每一位学生。本次支教活动得到了内蒙古鄂尔多斯市广播电视台、达拉特旗电视台以及鄂尔多斯市《小主人报》等多家媒体的采访报道，产生了积极的社会影响。

## 陇中职教新常态

统计学院 甘肃鼓浪

7月6日-12日，我校统计与管理学院“三下乡”暑期社会实践小组11名队员，在甘肃省武威市古浪县，以“探寻陇中职教新常态”为主题，就经济新常态下职业教育开展情况进行为期五天的调研实践。为了解当地职业教育的相关政策以及实施情况，实践队员先后走访了古浪县的教育局、职业教育学校、初级中学等相关单位；为了解当地居民对职业教育的认识与态度，实践队员先后在学生、家长、居民、教师等不同群体中开展了问卷调查和访谈，并有针对性的向学生讲解了职业教育的相关政策与优势，寄语同学们“做一个有用的人”。

## 爱在财大

人文学院 贵州普定

6月27日至7月3日，上海财经大学人文学院暑期社会实践团队在贵州省安顺市普定县开展了为期七天的“爱在财大”暑期支教走访活动，在严静峰老师的带领下，冯康田、宫潇骁、张安娜、张宇、刘天睿、郑来隆、刘鹭、李志贤、高楠、路思丰等11名同学组成了本年度暑期实践团队。实践团成员在这里认真感受孩子们的心声，传播知识，传递爱心，于暑期实践中向社会大众展示出我们的人文情怀和公益精神。

## 阅读伴我成长

金融学院 江西靖安

7月5日至7月16日，由韩钰、武源长、杨一能、韩军、张雨娇、陈熠、况雅纯等组成的上海财经大学金融学院江西支教队在带队教师王昕程的带领下，在江西省宜春市靖安县中源乡完成了第八期暑期实践支教活动。一届又一届的支教队伍不仅带来了知识与陪伴，见证了这里孩子们的成长。

图文 / 上财官网



## 2015级本科生阅兵式、分列式暨军训总结大会

7月3日上午10点，上海财经大学2015级本科生阅兵式、分列式暨军训总结大会在我校武东路校区大操场举行。上海财经大学副校长刘兰娟教授、中国人民解放军91150部队训练部部长赵旭上校，各学院分管学生工作的书记及学校相关职能部门负责人参加了总结大会。

大会伊始，刘兰娟副校长在军训团于新良团长的陪同下，对各方队进行检阅，17个受训方队以饱满的热情、挺拔的军姿迎接检阅。其后，进行了分列式表演。17个方队军姿整齐，在铿锵的解放军进行曲中迈着矫健的步伐通过主席台。同学们步伐整齐，口号嘹亮，博得参会领导的阵阵掌声。

于新良团长在军训总结中对冒酷暑、顶梅雨圆满完成军训各项科目的参训学生给予了肯定，同时对

学校细致的后勤保障和工作支持表示感谢。何一波政委宣读了队列训练、作风纪律和庆祝建党95周年歌咏比赛等活动获奖名单，并鼓励同学们继续拼搏，再创佳绩。

中国人民解放军91150部队训练部部长赵旭上校在讲话中首先祝贺我校今年的军训工作圆满完成。通过军训，在同学们身上看到了可喜的变化，提升了精神面貌，锻炼了意志品质，为同学们成长、成才打下了坚实的基础。赵部长希望军、校继续加强合作，共同发展。

刘兰娟副校长代表学校党政领导和全体师生向所有教官和学校工作人员表示感谢，对同学们军训取得的成绩表示祝贺。她指出，今年我校的军训工作呈现出最后，2015级本科生军训总结大会在热烈的掌声中圆满结束。

文 / 李铭伟



## 军训心得

### 『致教官』 我看到的他们是白色的



我大概是对白色太过喜欢  
目光时常眺望远方  
只因一身白衣的他们  
在我眼前渐入又渐出  
食堂前、操场边、校外……  
整齐划一的队列让白色成为独特的风景线  
“立正”、“报告”、“齐步走”……  
一声声口号、一句句命令  
无一不在宣誓着这八字箴言——  
“服从命令 听从指挥”

#### 那时候

### 我看到的白色是铁一般的纪律



短短几日的训练里  
他们的歌声或许不都动听  
无关音调的铿锵嘹亮却唱出了壮志豪情  
他们的教学或许有好与不足  
同样标准的动作示范却都是军人的姿态  
那是他们有无比威严的一面

#### 那时候

### 我看到的白色是不二的铁骨柔情



电视剧里的军人英姿英发、无所不能  
都没有面对这样一群教官更触动人心  
那洁白的制服所承载的庄严与高贵  
只有亲眼见过才知道

#### 一身白衣一生裁

穿上军装的那一刻起  
他们早已背上了全部的责任  
蓝天白云 碧海滔天 是他们唯一的风景  
虽烈日严寒 但披荆斩棘  
虽前路漫漫 但坚定不移  
他们用满腔热情与无限毅力  
让那一袭白衣  
不负荣光不负使命

#### 那时候

### 我还未领略的白色 是滚滚波浪中的义无反顾

最后一次  
看不见你远去

文 / 范嘉琳  
转自上财青年微信公众号